

Das 7. EU-Rahmenprogramm 2007-2013 - Kurzinfo



Das 7. EU-Rahmenprogramm für Forschung, technologische Entwicklung und Demonstration (7.RP oder FP7), ist das europäische Instrument zur Förderung von Gemeinschaftsforschung in der EU.

Gefördert werden europäische Kooperationsprojekte von Grundlagenforschung bis hin zu Technologie- und Komponentenentwicklung und Demonstration sowie auch Koordinierungs-/Unterstützungsmaßnahmen. Im Rahmen von laufenden „Calls“ (1-3 Mal jährlich) können hochinnovative und exzellente Projekte bei der EU-Kommission in Brüssel eingereicht werden. Die Förderquoten betragen zwischen 50 und 100 %. Spezielle Zusatzbestimmungen gelten für Grundlagenforschung („Ideas“) und Mobilität („People“) sowie Forschung zugunsten von KMU (ehem. CRAFT und Collective Research).
→ Mehr Infos zum 7.EU-Rahmenprogramm gibt es auf www.catt.at – aktuelles – download

Der Evaluierungsprozess in Brüssel in Kürze

Die elektronisch eingereichten Projekte (ca. 16.000 pro Jahr) werden von der EU-Kommission auf die grundsätzliche Erfüllung der Förderwürdigkeit geprüft. Die tatsächliche inhaltliche Begutachtung (vertraulich!) wird von externen Experten (ca. 5.000 pro Jahr) aus Wissenschaft und Wirtschaft durchgeführt.

Die Evaluierung wird bereits größtenteils als „remote“ Evaluierung durchgeführt (= Vorevaluierung zuhause) und verlangt ein individuelles Lesen und Bewerten der Anträge. In Brüssel wird dann mit den anderen Evaluatoren (3-5 pro Projekt) ein gemeinsames Bewertungsergebnis diskutiert. Am Ende der Evaluierung steht ein Evaluation Summary Report – ESR, der jedem Projektkoordinator (inkl. Kommentare) zugestellt wird und diesem mitteilt, wieviele Punkte (max. 15) das Projekt bei welchen Kriterien erzielt hat und ob Vertragsverhandlungen aufgenommen werden oder nicht.

Ein sogenannter „Rapporteur“ (auch eine Person aus dem Evaluatoren-Pool) ist für das Verfassen dieser ESR verantwortlich.

Praktisches

Während 1-3 Wochen (je nach Anzahl der Projekte) evaluieren Sie die eingereichten Projekte (zuhause oder gleich direkt in Brüssel), die thematisch zu Ihrer Expertise passen.

- Ca. 1 Monat nach Call-Ende
- Auswahl der Evaluatoren aufgrund der selbst eingeschätzten Expertise
- größtenteils remote evaluation (Evaluierung von zuhause aus) und/oder
- Brüssel-Aufenthalt 3 - 10 Tage
- ca. 3 Std./Proposal Zeit

Vorteile

- Kennenlernen der EU-Prozesse
- Lesen von interessanten Projekten
- Neue Kontakte (Kommission, „Kollegen“)
- Zukünftige Projektpartner
- Erfahrung für eigene Anträge/Projekte
- Einladung zu künftigen Evaluierungen/Reviews
- Ansprechende Tagespauschale und Ersatz der Reisekosten (Erfahrungswert 450€/Tag bzw. je nach Anzahl der zugesandten Proposals bei remote evaluation + Reisekosten)

Registrierung

Die Online-Registrierung erfolgt unter <https://cordis.europa.eu/emmf7>. Klicken Sie auf NEW EXPERT und wählen Sie

- „Evaluator Expert“ (für die Evaluierung eingereicherter Proposals, 1. Option)

Danach geben Sie Ihre Details bekannt (Lebenslauf, Expertise (diese sollte auf die Themen des Rahmenprogramms bezogen sein), Sprachkenntnisse, Veröffentlichungen, Laufbahn etc.) und vervollständigen Ihre Bewerbung. Sie können auch einen Link auf eine Webseite stellen, wo Sie z.B. Diplome u.ä. veröffentlicht haben. Falls Sie ausgewählt werden, werden Sie von der Kommission direkt verständigt.

Um Ihre Auswahlchancen zu erhöhen, wenden Sie sich bitte an CATT, um mögliche Szenarien (z.B. Lobbying) durchzusprechen.

CATT Innovation Management GmbH
Tel.: 0732 9015 5420; www.catt.at

Die Europäische Kommission führt die Evaluierung aller Projektanträge im so genannten "peer review" Verfahren durch, d. h. sie lädt Personen aus dem wissenschaftlichen Umfeld, die sich über den Eintrag in einer Datenbank als Evaluator/innen zur Verfügung gestellt haben, zur Begutachtung der Projekte ein.

Die Evaluierung kann entweder komplett in den Räumlichkeiten der Kommission in Brüssel oder bereits sehr häufig in einem ersten Schritt per "remote evaluation" daheim durchgeführt werden. Die für eine Evaluierungsrunde ausgewählten Personen erhalten eine Reihe von Anträgen, die sie lesen und über einen Evaluierungsbogen bewerten. In einem zweiten Schritt erfolgt dann ein Treffen aller Evaluatoren/innen in Brüssel, wo die verschiedenen Bewertungen verglichen, diskutiert und analysiert werden und eine Auswahl der zu fördernden Projekte getroffen wird.

Die Evaluierungskriterien sind grundsätzlich für alle Projekte gleich (max. 5 Punkte/Kriterium):

1. S/T QUALITY "Scientific and/or technological excellence (relevant to the topics addressed by the call)"
2. IMPLEMENTATION "Quality and efficiency of the implementation and the management"
3. IMPACT "Potential impact through the development, dissemination and use of project results"

Anträge werden immer von mehreren Personen (mindestens drei, bei großen Projekten fünf und mehr) unabhängig von einander gelesen und bewertet. Danach folgt ein Konsensverfahren über die Gesamtbewertung des Antrages. Diese Diskussion wird von der Europäischen Kommission begleitet und moderiert; sie hat hier jedoch keine Entscheidungsbefugnis.

In einer gemeinsamen Sitzung (Panel Meeting) werden die Anträge von den Gutachtern in eine Reihenfolge gebracht, die ihrer Bewertung entspricht. Das Resultat dieser Beratungen wird den Mitarbeitern der Kommission für das weitere Verfahren übergeben. Die daraus resultierende Förder ("ranking")- Liste gliedert sich in eine Gruppe von Anträgen, die zur Förderung vorgeschlagen werden, eine Reserveliste und Vorschläge, die entweder keine ausreichend gute Bewertung aufweisen oder den Schwellenwert des Kriterienblocks nicht erreichen.

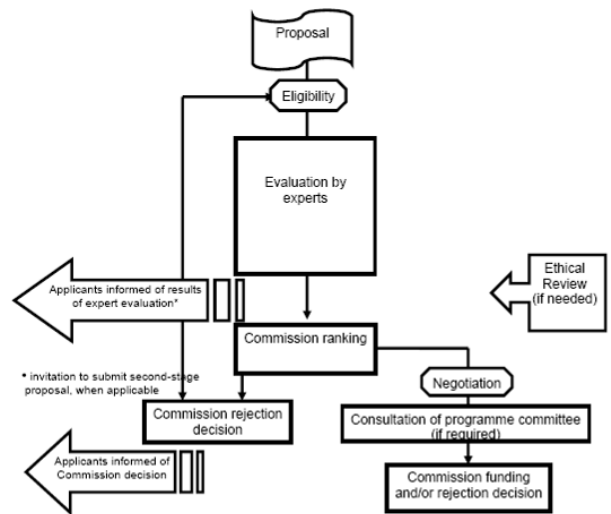
Sofern erforderlich, können Anhörungen (hearings; vor allem bei sehr großen Projekten) anberaumt werden, um Antragstellern die Gelegenheit gegeben, Unklarheiten bezüglich ihrer Anträge auszuräumen. Ihre Gesamtbewertung wird in einem Bewertungsbericht zusammengefasst, der den Antragstellern und den zuständigen Programmausschüssen zur Verfügung gestellt wird.

Empfehlung:

Einmal selbst in die Rolle des Evaluators / der Evaluatorin zu schlüpfen, wird von vielen Antragstellenden, die diesen Weg gegangen sind, als enorm lehrreich und als eine perfekte Hilfestellung für weitere Antragstellungen empfunden. **Nutzen Sie diese einzigartige Chance, interessante Projekte zu lesen, Kontakte zu knüpfen und aus erster Hand zu lernen, wie man erfolgreiche Anträge schreibt und wie diese evaluiert werden!**

Interessenten können sich selbst in die entsprechende Datenbank der Europäischen Kommission eintragen (<https://cordis.europa.eu/emmf7>). Eine Gutachtertätigkeit im Rahmen von Ausschreibungen, an denen Sie selbst beteiligt sind, ist übrigens nicht möglich.

Die gesamten Gutachter aus 2007 können auf http://cordis.europa.eu/fp7/experts_en.html eingesehen werden.



Evaluation criteria applicable to Collaborative project proposals		
S/T QUALITY	IMPLEMENTATION	IMPACT
<p>"Scientific and/or technological excellence (relevant to the topics addressed by the call)"</p> <ul style="list-style-type: none"> • Soundness of concept, and quality of objectives • Progress beyond the state-of-the-art • Quality and effectiveness of the S/T methodology and associated work plan 	<p>"Quality and efficiency of the implementation and the management"</p> <ul style="list-style-type: none"> • Appropriateness of the management structure and procedures • Quality and relevant experience of the individual participants • Quality of the consortium as a whole (including complementarity, balance) • Appropriateness of the allocation and justification of the resources to be committed (budget, staff, equipment) 	<p>"Potential impact through the development, dissemination and use of project results"</p> <ul style="list-style-type: none"> • Contribution, at the European [and/or international] level, to the expected impacts listed in the work programme under the relevant topic/activity • Appropriateness of measures for the dissemination and/or exploitation of project results, and management of intellectual property.



CORDIS: FP7: EMM

- FP7
- FAQ
- Helpdesk for expert registration
- Logout
- Main menu

Your keywords have been successfully saved.

* mandatory fields

5a. FP Activities

26. FP6 Activity Codes

1. Information Society	2. Nanotechnologies and nanosciences, knowledge-based multifunctional materials, and new production processes and devices	3. Food quality and safety
4. Sustainable development, lbal change and ecosystems	5. Horizontal Research activities involving SMEs	6.

27. FP7 Themes View and Select FP7 Themes

1. Regions of Knowledge	2. Analysis, mentoring and integration of research actors	3. Nanosciences, Nanotechnologies, Materials and new Production Technologies - NMP
4. Research for SMEs	5. PEOPLE	6. Science in Society

Auswahl der Activities anhand der FP7 Themen

5b. Keywords

28.* Please enter some freestyle keywords that best describe your expertise. You can also use the icon to get pre-defined keywords.

Add Cancel

Freies Feld für Ihre Expertise

Notieren Sie am Ende Ihren user-name, das Passwort sowie die candidature number

Expert Details

Logged in as user **Test User 1**

If you were already registered as an expert for FP6, you may transfer your registration to FP7 by simply revisiting the section 2 'Type of expert', and the section 5 'Activities and Keywords' and update the information in those two sections. The information in all the other sections will automatically be transferred unchanged to FP7, but you are of course encouraged to update any outdated information in these sections as well.
For new experts who were not registered in FP6, all sections should be completed.

Your keywords have been successfully saved.

	STATUS
Edit 1. Username and password	Mandatory fields completed
Edit 2. Type of Expert	Mandatory fields completed
Edit 3. Personal Details	Mandatory fields completed
Edit 4. Linguistic Skills	Mandatory fields completed
Edit 5. Activities and Keywords	Mandatory fields completed
Edit 6. Educational background	No mandatory fields
Edit 7. Experience	No mandatory fields
Edit 8. Employment History	Mandatory fields completed
Edit 9. Interests	Mandatory fields completed
View 10. View the C.V.	-----
Start 12. Additional data quality checking tool	-----

Logout

Your candidature number is: **EX2002B123450**